

DOSSIER DE PRESSE



Mulhouse 

15/04/23

03/09/23

Musée des Beaux-Arts | Exposition

Regards sur les collections

"Aux frontières des avant-gardes"



**Conférence de presse le 12 avril à 10h
au Musée des beaux-arts**

Vernissage le 14 avril 2023 à 18h30

Commissariat : Chloé Tuboeuf, responsable du Musée des beaux-arts ;
Lionel Pinero, régisseur des collections ; Cecilia Lodato, chargée de projet

CONTACT PRESSE

Cecilia LODATO

03 89 32 59 46

cecilia.lodato@mulhouse-alsace.fr

SOMMAIRE

L'exposition.....	p.4
Portraits.....	p.6
Paysages.....	p.7
Scènes de genre.....	p.8
Natures mortes.....	p.9
Abstraction.....	p.10
Liste des œuvres et des artistes	p.11
Glossaire des avant-gardes.....	p.13
Focus sur les restaurations.....	p.15
Autour de l'exposition.....	p.16
Informations pratiques.....	p.17

L'EXPOSITION

REGARDS SUR LES COLLECTIONS

«AUX FRONTIÈRES DES AVANT-GARDES»

DU 15 AVRIL AU 3 SEPTEMBRE 2023

En 2022 et 2023, le Musée des beaux-arts de Mulhouse porte un regard renouvelé sur ses collections. À l'image de la majorité des musées, moins de 10% des œuvres sont montrées au public. Conservées en réserve, les œuvres non visibles sont étudiées, restaurées ou prêtées lors d'expositions.

Dans cette démarche de partage, des œuvres sorties des réserves sont mises en lumière à travers un accrochage en deux volets : «*Artistes alsaciens 1910-1960* » en 2022 et «*Aux frontières des avant-gardes* » en 2023. Ces expositions constituent une occasion de découvrir la richesse des collections du 20e siècle conservées à Mulhouse mais aussi leur éclectisme.

La collection initiale du Musée des beaux-arts de Mulhouse naît au 19ème siècle grâce aux achats et aux dons des mécènes mulhousiens issus de la Société Industrielle de Mulhouse. Leur penchant prononcé pour l'art académique est visible à travers la riche collection du musée : peinture d'histoire, orientalisme, école alsacienne. Les mécènes ne manifestèrent en revanche pas de d'intérêt particulier pour la peinture dite d'avant-garde, contemporaine de leur époque. Ce déficit commence à être comblé dans les années 30, mais c'est surtout après la Seconde Guerre Mondiale, quand le musée s'installe à la Villa Steinbach, que les collections commencent à s'enrichir d'œuvres du 20e siècle, notamment grâce à des acquisitions, des dépôts de l'État ou des dons. Des œuvres proches des mouvements d'avant-gardes rejoignent alors le musée : impressionnisme, postimpressionnisme, expressionnisme, fauvisme, cubisme, abstraction ...

Outre les artistes alsaciens qui intègrent naturellement le musée, la politique d'acquisition s'ouvre à des artistes proches de « l'École de Paris » comme Robert Lotiron ou Albert Marquet. Parmi ce riche corpus, sont présentées quelques femmes artistes dont la présence est rare dans la collection : Georgette Agutte, Marie-Anne Ichanson, Madeleine Fix, Aurélie Nemours et Maggy Kaiser.

À travers un parcours par genre pictural (portrait, paysage, nature morte, scène de genre et abstraction), l'exposition *Regards sur les collections - «Aux frontières des avant-gardes»* offre un aperçu de la diversité formelle et esthétique des artistes les plus remarquables de la collection 20e siècle.

L'AVANT-GARDE, UN CONCEPT INTEMPOREL ?

Au début du 20^e siècle des formes d'art radicalement différentes coexistent : d'une part, un art classique régi par les règles strictes de l'Académie des beaux-arts et son Salon annuel ; d'autre part, de nouveaux courants qui sont exclus des manifestations officielles, relégués au Salon des refusés et qui prendront tour à tour le nom d'impressionnisme, de symbolisme ou encore de primitivisme.

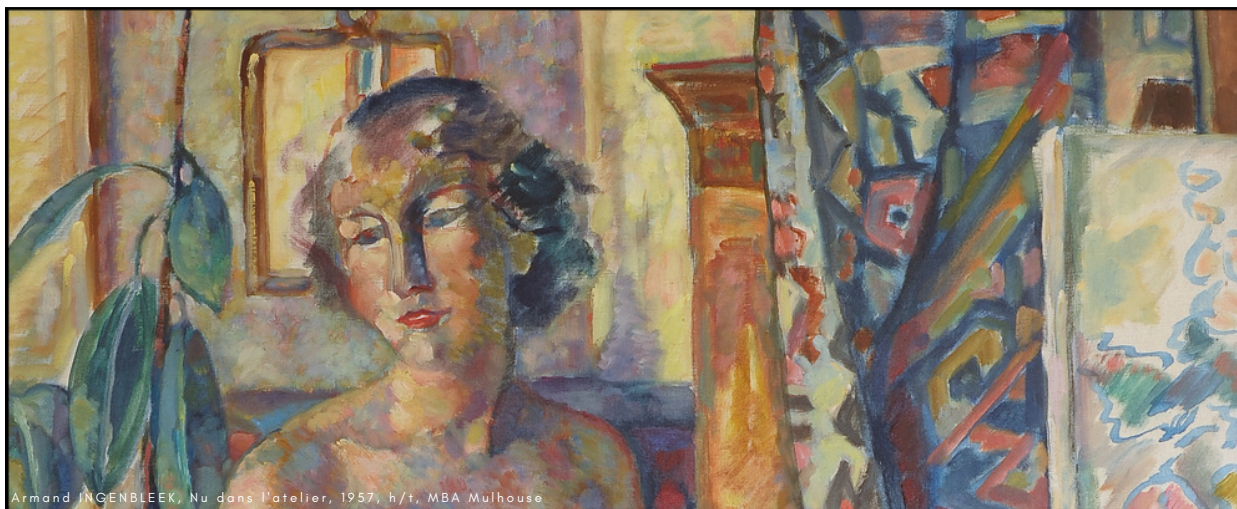
Les artistes n'auront de cesse de se renouveler dans l'Entre-deux guerres, marquant par leur innovation l'Histoire de l'art : parmi les plus connus, l'on pourra citer les expressionnistes, cubistes, fauvistes, futuristes... Il existe en fait une multitude de courants avant-gardistes parfois rassemblés sous la dénomination d' « Ecole de Paris », terme aux contours relativement flous, qui regroupe des artistes français mais aussi étrangers évoluant dans le contexte artistique de la capitale entre 1900 et 1960.

Bien que Paris se maintienne comme foyer indiscutable de l'art mondial, il s'agit d'une période fertile en expérimentations qui concerne l'ensemble de l'Europe. L'émergence de ces nouvelles formes artistiques n'est pas sans créer des clivages et même une véritable révolution esthétique. Les avant-gardes remettent en question l'héritage figuratif de l'art occidental et défendent de nouveaux idéaux philosophiques et sociétaux. Ce sont d'ailleurs les grands changements politiques, scientifiques ou technologiques du 20^e siècle qui vont bouleverser la vie quotidienne et intellectuelle des artistes. Ils ne cesseront dès lors de se réinventer, souvent en faisant table rase du passé. Tous les domaines sont impactés par cette effervescence artistique : littérature, peinture, sculpture, architecture, photographie, musique, cinéma, théâtre.

Etre à l'avant-garde, c'est faire preuve d'innovation, et cela touche tant les artistes d'hier que ceux de demain. Les courants dits *d'avant-gardes* sont la résultante d'une forme d'art épuisée, conduite inexorablement à son renouvellement. En cela, il s'agit d'un concept toujours d'actualité. L'avant-garde induit en effet une forme de nouveauté infinie, car tout art est potentiellement déjà dépassé, et peut-être plus encore à notre ère de la digitalisation. L'avant-garde serait-elle donc finalement un idéal intemporel ?

La présente exposition ne prétend pas à l'exhaustivité, mais propose davantage une découverte, un regard sur la collection du musée à travers ce prisme des avant-gardes. Leur frontière est tantôt stable, tantôt mouvante, car il est parfois réducteur ou tout simplement impossible d'enfermer une œuvre ou un artiste dans un « -isme ». L'exposition offre dès lors une constellation de parentés mais aussi de divergences esthétiques liée au riche contexte du 20^e siècle.

PORTRAITS



Genres artistiques intemporels, le portrait et l'autoportrait apportent, au-delà des questions de style propres à chaque époque, de nombreuses informations sur la personnalité de son auteur, ainsi que sur son environnement historique et social. Au cours du 20^e siècle, un accent plus important est accordé au rendu de l'intériorité du modèle ou de l'artiste lui-même dans une démarche d'introspection (Hertzog, Ingenbleek). Les Fauves et leur palette éclatante n'utilisent plus la couleur de manière naturaliste (Agutte, Ingenbleek) mais s'autorisent de nombreuses expérimentations coloristes qui révolutionnent la monstration du corps. Le nu classique disparaît au profit de représentations non idéalisées, tant dans la peinture que dans la sculpture (Cacheux).

AVEC DES ŒUVRES DE

Georgette AGUTTE, Auguste BOEHRINGER, François CACHEUX, Alfred GIESS, Paul HERTZOG, Armand INGENBLEEK, Lucien LAUTREC, Charles PICART LE DOUX, Emil Rudolf WEISS

LE COUP DE CŒUR DE L'ÉQUIPE

Chloé Tuboeuf, responsable du Musée des beaux-arts

« La redécouverte de cette œuvre de Georgette Agutte il y a quelques années a constitué les prémices d'une exposition sur les avant-gardes au musée. On le sait peu, mais elle a côtoyé de grands artistes comme Matisse avec lequel elle échangeait, l'ayant même conseillé dans certains de ses choix créatifs. Elle est également précurseur dans l'utilisation d'un nouveau support : le fibrociment. Et pourtant, Georgette Agutte est restée dans l'ombre de son vivant. C'est le destin de nombreuses femmes artistes, dont les parcours restent malheureusement méconnus mais qui offrent de passionnantes découvertes ! »



Georgette AGUTTE
La belle Italienne, 1919

Huile sur fibrociment
MBA Mulhouse, dépôt de l'État



Au 20e siècle, grâce aux Impressionnistes, le paysage devient un genre majeur de la peinture. Les artistes travaillent en plein air, sur le motif, avec le but de fixer les couleurs, les lumières mais aussi les sensations dégagées par un instant précis. Les courants d'avant-garde s'éloignent peu à peu de la perfection technique pour une peinture plus spontanée, une interprétation très libre de la réalité, faite de touches rapides et de couches épaisses. Certains artistes tendent vers la simplification et l'épure, travaillant par grands aplats (Brianchon, Marquet). D'autres au contraire explorent le pointillisme, par la juxtaposition de petites touches colorées très denses (Le Sidaner).

AVEC DES ŒUVRES DE

Maurice BRIANCHON, Hérán CHABAN (dit aussi CHABANIAN, HERAN-CHABAN), Georges GOBEAU (dit GOBO), Henry GROSJEAN, Henri LE SIDANER, Joseph LEPINE, Robert LOTIRON, Albert MARQUET, Jean PUY

LE COUP DE CŒUR DE L'EQUIPE



Georges GOBEAU (dit GOBÔ)
A l'entour du clocher

Huile sur toile
MBA Mulhouse, collection SIM

Lionel Pinero, régisseur des collections

« *Regard sur les collections* est une occasion de montrer au public ce qu'on possède en réserve. Après avoir choisi une thématique on évalue les œuvres qui méritent d'être exposées afin de les remettre en état : ce sont souvent des rafraîchissements car les matériaux organiques vieillissent, c'est naturel ! L'exposition est donc un moyen pour travailler sur les œuvres, pour leur donner une nouvelle lumière et un nouvel écran. »

SCENES DE GENRE



Daniel SCHOEN, Adieux en gare, 1935, h/t, MBA Mulhouse, dépôt Collectivité Européenne d'Alsace

La peinture de genre, représentant des aspects de la vie quotidienne à travers des scènes familiales, populaires ou anecdotiques, sera particulièrement explorée par les avant-gardes. Au 20^e siècle elle sera bien souvent liée à la nature, présentée de façon sentimentale. La couleur est au service du sujet (Ingenbleek, Martin) dans des scènes légères de la vie quotidienne. Au contraire, la veine expressionniste rend compte de la nature tourmentée de l'homme face à son destin (Masereel). Parfois dépouillée de toutes références, la scène de genre devient prétexte à l'exploration de la matière et de la forme (Plisson).

AVEC DES ŒUVRES DE

Gérard COCHET, Armand INGENBLEEK, Henri MARTIN, Frans MASEREEL, André PLISSON, Daniel SCHOEN

LE COUP DE CŒUR DE L'ÉQUIPE



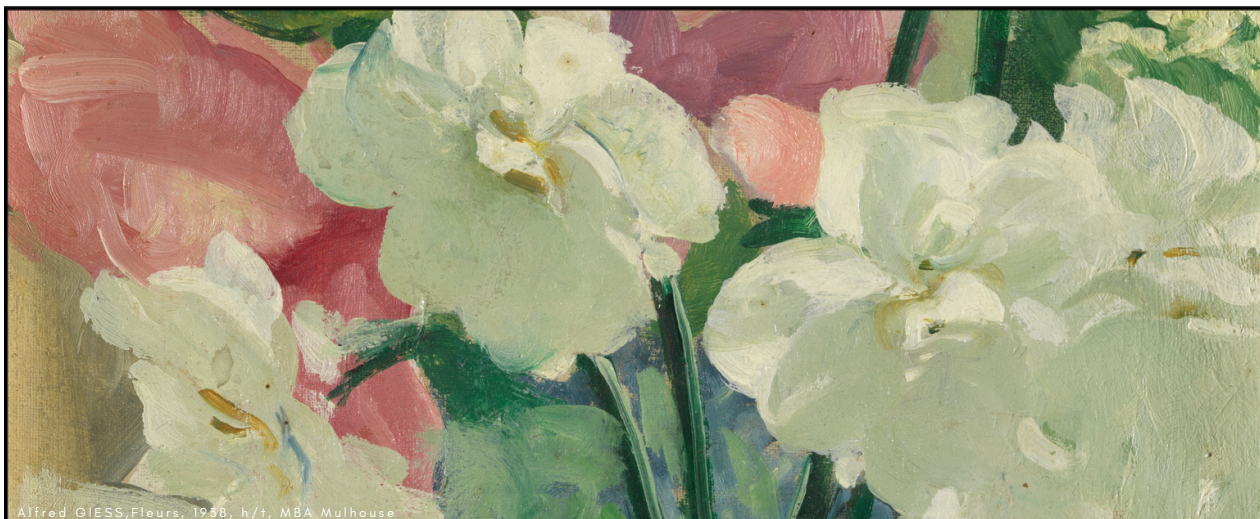
Henri MARTIN
Jeune paysanne au soleil

Huile sur toile
MBA Mulhouse, collection SIM

Edith Saurel, chargée des publics

« Cette œuvre est intéressante pour la médiation car elle est accessible du fait de son sujet et de sa technique qui peuvent donner lieu à plusieurs activités, comme un atelier de peinture ou d'écriture. Le public peut facilement se laisser transporter par l'énergie très positive que cette fillette dégage ! »

NATURES MORTES



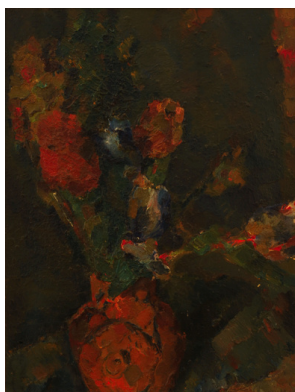
Genre longtemps considéré comme mineur dans l'Histoire de la peinture, de nombreux artistes d'avant-garde s'intéressent à la nature morte et la subliment par leurs recherches et expérimentations. Les codes de représentation du réel éclatent : les objets du quotidien sont observés en tous sens, sous plusieurs angles et parfois simultanément, le fond et la forme ne font plus qu'un (Dumas).

Le genre de la nature morte devient prétexte à l'exaltation de la couleur (Giess, Ichanson). D'autres artistes, plus rares, sont à rebours des élans coloristes de leurs temps (Léon Lehmann). Plus encore que les objets en eux-mêmes, les artistes donnent une forme à la vie moderne, non sans une certaine mélancolie, notamment avec le genre de la vanité (Hirth), inlassablement repris depuis le 17^e siècle.

AVEC DES ŒUVRES DE

Edmond CERIA, Robert BRIETWIESER, Gaëtan DUMAS, Alfred GIESS, Édouard HIRTH, Marie-Anne ICHANSON, Léon LANG, Léon LEHMANN

LE COUP DE CŒUR DE L'ÉQUIPE



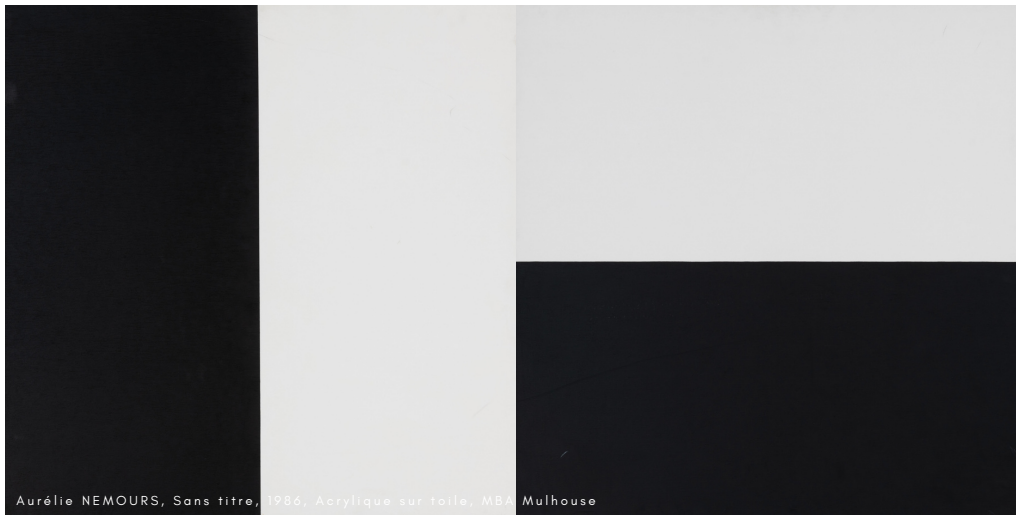
Robert BREITWIESER
Vase de fleurs

Huile sur carton
MBA Mulhouse, collection SIM

Claudie Gibon, agent d'accueil

« Cette exposition veut montrer au public comment les artistes du 20^e siècle ont fait évoluer l'art académique vers l'art contemporain. Ce *Vase de fleurs* de Robert Breitwieser représente parfaitement ces « frontières des avant-gardes » : le dessin s'efface au profit de la couleur, la composition se simplifie mais on arrive encore à deviner le motif. Les couleurs vives me font penser au fauvisme, mais également à l'expressionnisme allemand. »

ABSTRACTION



L'art abstrait est un mouvement international qui domine tout le 20^e siècle. Se positionnant en rupture avec une conception traditionnelle de l'art, les artistes ne représentent plus des sujets mais des formes et des couleurs pour elles-mêmes. La pensée scientifique moderne, à travers l'apparition de la physique quantique ou la théorie de la relativité, façonne cette nouvelle forme d'art. Parmi les différents mouvements de l'art abstrait, l'abstraction géométrique développe des lignes droites et strictes empreintes d'une recherche spirituelle (Aurélie Nemours, Jean Legros).

AVEC DES ŒUVRES DE

Jean LEGROS, Maggy KAISER, Aurélie NEMOURS

LE COUP DE CŒUR DE L'ÉQUIPE

Cecilia Lodato, chargée de projet



Jean LEGROS
Toile à bandes, 1974

Huile sur toile
MBA Mulhouse

« L'art abstrait est souvent difficile de compréhension, il est essentiel de connaître la démarche de l'artiste, se mettre à sa place et surtout dans son temps. Jean Legros n'a pas eu la chance d'être compris par ses contemporains de son vivant car ses expérimentations étaient trop détachées de son époque. Aujourd'hui nous lui rendons hommage avec ce superbe « paysage fleuri », pas évident à reconnaître mais très novateur dans les années 80. »

LISTE DES ŒUVRES ET DES ARTISTES

Georgette AGUTTE

Paris 1867 – Chamonix-Mont-Blanc 1922
La belle Italienne, 1919
Huile sur fibrociment
MBA Mulhouse, dépôt de l'État
Inv. D 62.1.2

Auguste BOEHRINGER

Mulhouse 1913 – Strasbourg 1974
Nu
Huile sur toile
MBA Mulhouse
Inv. 74.2.1

Robert BREITWIESER

Mulhouse 1899 – Mulhouse 1983
Vase de fleurs
Huile sur carton
MBA Mulhouse, Collection SIM
Inv. D 74.1.2

Maurice BRIANCHON

Fresnay-sur-Sarthe 1899 – Paris 1979
Marine, la plage de Dieppe, 1934
Huile sur toile
MBA Mulhouse, Collection SIM
Inv. D 58.1.07

François CACHEUX

Paris 1923 – Angers 2011
Buste de femme
Bronze
MBA Mulhouse
Inv. 2010.9.1

François CACHEUX

Paris 1923 – Angers 2011
Nu
Étain
MBA Mulhouse
Inv. 2010.9.2

Edmond CERIA

Évian 1884 – Paris 1955
Nature morte
Huile sur toile
MBA Mulhouse, Collection SIM
Inv. D 58.1.8

Gérard COCHET

Avranches 1888 – Paris 1969
Scène d'intérieur
Huile sur toile
MBA Mulhouse, Collection SIM
Inv. D 62.1.21

Madeleine FIX

Bâle 1900 – Bâle 1988
Sans titre, 1959
Gouache sur papier
MBA Mulhouse
Inv. 2007.0.49

Gaëtan DUMAS

Marseille 1879 – Bordeaux 1950
Nature morte, 1925
Huile sur toile
MBA Mulhouse
Inv. 64.1.43

Alfred GIESS

Morschwiller-le-Bas 1901 - Gray 1973
Fleurs, 1938
Huile sur toile
MBA Mulhouse
Inv. 2003.1.2

Georges GOBEAU

(dit **GOBÔ**)
San Francisco 1876 - Rezé 1958
A l'entour du clocher
Huile sur toile
MBA Mulhouse, Collection SIM
Inv. D 81.10.39

Henry GROSJEAN

Gondrecourt-le-Château 1864 – Coligny 1948
Premières collines du Jura
Huile sur toile
MBA Mulhouse, Collection SIM
Inv. D 62.1.19

Héran CHABAN

(dit aussi **CHABANIAN, HERAN-CHABAN**)
Erzurum 1887 - Nantes 1939
Voiliers à Martigues
Huile sur toile
MBA Mulhouse, dépôt de l'État
Inv. D 62.1.36

Paul HERTZOG

Mulhouse 1899 – Mulhouse 1991
Autoportrait, 1921
Huile sur bois
MBA Mulhouse
Inv. 2010.4.1

Paul HERTZOG

Mulhouse 1899 – Mulhouse 1991
Portrait d'homme de profil, 1930
Huile sur bois
MBA Mulhouse
Inv. 2010.4.4

Paul HERTZOG

Mulhouse 1899 – Mulhouse 1991
Portrait de Suzanne Hertzog, 1940
Huile sur bois
MBA Mulhouse
Inv. 2010.4.3

Édouard HIRTH

Richwiller 1885 - Illkirch 1980
Nature morte
Huile sur toile
MBA Mulhouse, Collection SIM
Inv.84.10.054

Marie ICHANSON

Albi 1889 – Paris 1968
Coin de serre, les hortensias
Huile sur toile
MBA Mulhouse, dépôt de l'État
Inv. D 84.10.57

Armand INGENBLEEK

Mulhouse 1886 – Strasbourg 1971
Nu dans l'atelier, 1957
Huile sur toile
MBA Mulhouse
Inv. 75.2.2

Armand INGENBLEEK

Mulhouse 1886 – Strasbourg 1971
Autoportrait à 24 ans, 1920
Huile sur toile
MBA Mulhouse
Inv. 75.2.01

Armand INGENBLEEK

Mulhouse 1886 – Strasbourg 1971
Gare à Aranjuez, 1953
Huile sur toile
MBA Mulhouse
Inv. 75.2.10

Armand INGENBLEEK

Mulhouse 1886 – Strasbourg 1971
Marché à Peniscola, 1963
Huile sur toile
MBA Mulhouse
Inv. 75.2.13

Armand INGENBLEEK

Mulhouse 1886 – Strasbourg 1971
Marché à Tolède, 1954
Huile sur toile
MBA Mulhouse
Inv. 75.2.24

Armand INGENBLEEK
Mulhouse 1986 – Strasbourg 1971
Toréadors, 1954
Huile sur toile
MBA Mulhouse
Inv. 75.2.16

Léon LEHMANN
Altkirch 1873 – Altkirch 1953
Nature morte aux livres, 1925
Huile sur toile
MBA Mulhouse, Collection SIM
Inv. D 58.1.52

Henri- Eugène LE SIDANER
Port Louis 1862 – Versailles 1939
Pont à Gisors, 1913
Huile sur toile
MBA Mulhouse, Collection SIM
Inv. D 75.1.59

Joseph LEPINE
Rochefort-sur-mer 1867 - Paris 1943
Rue à Vannes
Huile sur toile
MBA Mulhouse, Collection SIM
Inv. D 71.2.12

Albert MARQUET
Bordeaux 1875 – Paris 1947
Le port de Rabat, 1935
Huile sur toile
MBA Mulhouse, Collection SIM
Inv. D 58.1.41

Frans MASEREEL
Blankenberge 1889 – Avignon 1972
Deux dockers à Marseille, 1932
Huile sur toile
MBA Mulhouse
Inv. 83.3.1

Charles Alexandre PICART LE DOUX
Paris 1881 – Paris 1959
Portrait de femme
Huile sur toile
MBA Mulhouse
Inv. 64.1.70

Daniel SCHOEN
Mulhouse 1873 – Mulhouse 1955
Jeune fille se coiffant, 1909
Huile sur toile
MBA Mulhouse, dépôt Collectivité Européenne d'Alsace
Inv. D 92.1.1

Maggy KAISER
Mulhouse 1922 –
Rythme diagonale, 1983
Huile sur toile
MBA Mulhouse
Inv. 89.9.2

Léon LEHMANN
Altkirch 1873 – Altkirch 1953
Nature morte
Huile sur toile
MBA Mulhouse, Collection SIM
Inv. 71.2.013

Jean LEGROS
Paris 1917 – Malakoff 1981
Toile à bandes, 1974
Huile sur toile
MBA Mulhouse
Inv. 86.12.1

Robert LOTIRON
Paris 1886 – Malmaison 1966
Vue de l'Arc de Triomphe
Huile sur toile
MBA Mulhouse, dépôt de l'État
Inv. D 58.1.38

Henri MARTIN
Toulouse 1860 – Labastide-du-Vert 1943
Jeune fille à la rose
Huile sur toile
MBA Mulhouse
Inv. D 71.2.86

Aurélien NEMOURS
Paris 1910 – Paris 2005
Sans titre, 1986
Acrylique sur toile
MBA Mulhouse
Inv. 90.3.1 a
Inv. 90.3.1 b

André PLISSON
Seigy 1929 - Charenton-le-Pont 2015
Les bonnes sœurs, 1963
Gouache sur papier
MBA Mulhouse
Inv. 64.1.71

Daniel SCHOEN
Mulhouse 1873 – Mulhouse 1955
Adieux en gare, 1935
Huile sur toile
MBA Mulhouse, dépôt Collectivité Européenne d'Alsace
Inv. D 92.1.2

Léon LANG
Paris 1899 – Guebwiller 1983
Nature morte à l'ananas, 1929
Huile sur toile
MBA Mulhouse
Inv. 79.2.1

Lucien LAUTREC
Nîmes 1909 – Paris 1991
Portrait de Simone Leduc, 1935
Huile sur toile
MBA Mulhouse, dépôt de l'État
Inv. 75.1.45

Jean LEGROS
Paris 1917 – Malakoff 1981
Musique verticale, 1976
Tôle emmaillée
MBA Mulhouse
Inv. 88.7.1

Robert LOTIRON
Paris 1886 – Malmaison 1966
Le pont Solferino à Paris
Huile sur toile
MBA Mulhouse, Collection SIM
Inv. D 58.1.39

Henri MARTIN
Toulouse 1860 – Labastide-du-Vert 1943
Jeune paysanne au soleil
Huile sur toile
MBA Mulhouse, Collection SIM
Inv. D 62.1.105

Charles Alexandre PICART LE DOUX
Paris 1881 – Paris 1959
A la Ferté
Huile sur toile
MBA Mulhouse
Inv. D 64.1.91

Jean PUY
Roanne, 1876 - Roanne, 1960
Port de Doëlan à marée basse, 1933
Huile sur toile
MBA Mulhouse, Collection SIM
Inv. D 58.1.47

Emil Rudolf WEISS
Lahr 1875 – Meersburg 1942
Portrait de Renée Sintesis, 1929
Huile sur toile
MBA Mulhouse, Collection SIM
Inv. D 84.10.107

GLOSSAIRE DES AVANT-GARDES

Avant-garde, modernisme, post-modernisme : multiples sont les définitions des courants artistiques qui se développent en rupture avec « l'art académique ». Les artistes abandonnent les codes esthétiques classiques de l'art figuratif pour se démarquer du passé. L'expérimentation des formes, des couleurs et des matériaux est essentielle pour un renouveau de la technique.

Voici un glossaire qui définit l'académisme et qui résume les principales avant-gardes présentes dans l'exposition.

ACADEMISME OU ART ACADEMIQUE

Du 17^e au 19^e siècle, les artistes suivent les enseignements officiels et rigoureux des académies d'art propres à chaque époque. C'est une peinture réaliste, rationnelle qui a souvent un contenu moral défini par les codes esthétiques et sociaux de chaque période. L'académisme hiérarchise les genres picturaux par ordre d'importance : (1) Peinture d'histoire ; (2) Portrait d'art ; (3) Peinture de genre ; (4) Paysage ; (5) Nature morte.

Artistes principaux : Jacques-Louis David, Léon Gérôme, William-Adolphe Bougereau.

ART NON FIGURATIF OU ABSTRAIT

Il se développe après 1910 et correspond au total abandon de la figuration au profit d'une exploration des recherches scientifiques et des technologies contemporaines. Il marque la naissance d'une nouvelle époque artistique.

Artistes principaux : Piet Mondrian, Kasimir Malevitch, Joseph Albers, Sonia Delaunay, Sophie Taeuber-Arp.

CUBISME

Étape décisive de l'histoire de l'art, ce mouvement est l'une des voies qui conduit l'art moderne vers l'abstraction. Les artistes modifient leur perception du monde en décomposant la forme de manière géométrique, en montrant le sujet selon une perspective impossible dans la réalité.

Artistes principaux : Georges Braque, Pablo Picasso, Fernand Léger, Robert Delaunay, Marie Vassilieff.

ÉCOLE DE PARIS

Il ne s'agit pas d'un mouvement artistique mais d'un regroupement de centaines d'artistes d'origines et de mouvements artistiques différents qui ont vécu à Paris de 1900 à 1960, proches des mouvements d'avant-garde.

Artistes principaux : Amedeo Modigliani, Marc Chagall, Chaïm Soutine, Giorgio De Chirico.

EXPRESSIONNISME

Courant qui naît en Allemagne en opposition à l'impressionnisme. Marqués par les guerres successives, les artistes cherchent à exprimer l'angoisse et la tragédie de leur époque par la déformation du trait et l'utilisation non naturaliste de la couleur, souvent dans une palette sombre.

Artistes principaux : Ernst Ludwig Kirchner, Franz Marc, Edvard Munch.

FAUVISME

Mouvement artistique qui prône l'utilisation de la couleur, et non du dessin comme il était d'usage dans l'art officiel. Ce n'est plus la perspective qui structure le tableau, mais l'utilisation de couleurs vives et de contrastes violents.

Artistes principaux : Henri Matisse, André Derain, Maurice de Vlaminck.

IMPRESSIONNISME

Mouvement artistique basé sur la représentation des impressions plutôt que de la réalité. Paysages, natures mortes ou portraits sont caractérisés par la création en plein-air, la touche rapide et les couleurs vives.

Artistes principaux : Claude Monet, Pierre Auguste Renoir, Alfred Sisley, Camille Pissarro, Mary Cassatt.

POST-IMPRESSIONNISME

Ce n'est pas un courant défini, mais plutôt un ressenti de la critique qui voit certains artistes s'appuyer sur les expériences des impressionnistes pour suivre une démarche propre. Parmi les tendances post-impressionnistes on retrouve notamment le pointillisme, le symbolisme ou le divisionnisme.

Artistes principaux : Paul Cézanne, Vincent Van Gogh, Paul Gauguin, Georges Seurat.

SYMBOLISME

Tout comme le romantisme, le symbolisme est un mouvement européen pluridisciplinaire, qui se décline tant en littérature qu'en art. Les œuvres des symbolistes trouvent leur inspiration dans la spiritualité, le fantastique et la mystique.

Artistes principaux : Pierre Puvis de Chavannes, Gustave Moreau, Romaine Brooks.

FOCUS SUR LES RESTAURATIONS

L'exposition est aussi un moyen de montrer au public les opérations de conservation et de restauration menées régulièrement sur les tableaux afin de les préserver. C'est l'occasion parfaite pour montrer la restauration faite par Julie Sutter, l'une des restauratrices du musée (spécialisée en peinture) diplômée de l'Institut national du patrimoine. Le travail mené a redonné une nouvelle lumière aux toiles qui retrouvent leur éclat !

Liste des œuvres restaurées:

- Gérard COCHET, *Scène d'intérieur*, huile sur toile, collection SIM
- Georges GOBEAU (dit GOBÔ), *A l'entour du clocher*, huile sur toile, collection SIM
- Édouard HIRTH, *Nature morte*, huile sur toile, collection SIM
- Marie-Anne ICHANSON, *Coin de serre, les hortensias*, huile sur toile, dépôt de l'État
- Lucien LAUTREC, *Portrait de Simone Leduc*, 1935, huile sur toile, dépôt de l'État
- Emil Rudolf WEISS, *Portrait de Renée Sintesis*, 1929, huile sur toile, collection SIM

UNE RESTAURATION EXEMPLAIRE

Marie-Anne ICHANSON, *Coin de serre, les hortensias*, huile sur toile, dépôt de l'État

Cette toile de Marie Ichanson a fait l'objet d'un constat d'état qui a relevé plusieurs problématiques qui rendaient l'œuvre impossible à exposer. Un encrassement, des craquelures, des petites déchirures... elle méritait d'être restaurée afin de pouvoir retrouver sa lisibilité.

La restauratrice est donc intervenue au niveau du support (la toile) et de la couche picturale (la peinture). Après un dépoussiérage et un dégrassage général, elle a refixé les déchirures avec un collage « fil à fil ». Elle a ensuite réintégré les lacunes et refixé la couche picturale. Un vernis protecteur vient terminer ce travail minutieux et de haute qualité que l'on peut observer dans les images.

A l'occasion de l'exposition, le public pourra également découvrir son nouveau cadre !



AVANT



APRES

AUTOUR DE L'EXPOSITION

MUSÉOVISITE - Dimanche 16 avril à 15h

Cecilia Lodato, chargée de projet au musée et guide-conférencière, vous fera découvrir la nouvelle exposition temporaire du Musée des beaux-arts *Regards sur les collections « Aux frontières des avant-gardes »*. (Durée : 1h)

MUSÉOVACANCES - Jeudi 20 avril 14h à 17h

« Atelier Manga », à partir de 9 ans

L'artiste **Van Tai Tommy Nguyen** propose de reproduire un tableau du musée en transformant les personnages de l'exposition permanente ou temporaire en dessins de manga.

MUSÉOCONFERENCE - Jeudi 4 mai 18h30

« Abstractions au féminin pluriel » conférence de **Catherine Koenig**, historienne de l'art et directrice de l'association L'Art à l'œuvre.

Nombreuses sont les artistes femmes dans le mouvement de l'Abstraction : Maria Vieira da Silva, Aurélie Nemours, Geneviève Assé... La conférence retrace le parcours de ces créatrices qui ont contribué à révolutionner la peinture du 20^e siècle.

NUIT EUROPÉENNE DES MUSÉES - Samedi 13 mai à 21h

Visite commentée des collections par **Chloé Tuboeuf**, responsable du Musée des beaux-arts. A travers une visite thématique, partez à la découverte de la nouvelle exposition temporaire du Musée des beaux-arts *Regards sur les collections « Aux frontières des avant-gardes »*. (Durée : 1h)

MUSÉOVISITE - Dimanche 11 juin à 15h

Cecilia Lodato, chargée de projet au musée et guide-conférencière, vous fera découvrir la nouvelle exposition temporaire du Musée des beaux-arts *Regards sur les collections « Aux frontières des avant-gardes »*. (Durée : 1h)

INFORMATIONS PRATIQUES

MUSÉE DES BEAUX-ARTS

4 place Guillaume Tell

68100 Mulhouse

Ouvert tous les jours de 13h à 18h30

et

de 10h à 12h et de 13h à 18h30 en juillet-août

(sauf mardis et jours fériés)

Entrée gratuite

RENSEIGNEMENTS / RÉSERVATIONS

Par email à l'adresse accueil.musees@mulhouse-alsace.fr

Par téléphone au 03 89 33 78 11

Retrouvez toute l'actualité sur : www.beaux-arts.musees-mulhouse.fr

Accueil du public selon les normes sanitaires en vigueur.

